

คู่มือการปฏิบัติงาน

การอนุญาตให้นำรถยนต์ออกไปใช้นอกพื้นที่ที่ได้รับอนุญาตเป็นการชั่วคราว

ตามพระราชบัญญัติรถยนต์ พ.ศ. ๒๕๔๕

จัดทำโดย

นางสาวพัณวดี เพ็ชรสามสี

ตำแหน่ง นักวิชาการสิ่งแวดล้อมปฏิบัติการ

สังกัดส่วนทรัพยากรธรรมชาติ

สำนักงานทรัพยากรธรรมชาติและสิ่งแวดล้อมจังหวัดนราธิวาส

คำนำ

“เลื่อยโซยนต์” เป็นเครื่องมือสำหรับตัดไม้และแปรรูปไม้ที่มีประสิทธิภาพสูง อันส่งผลกระทบต่อปัญหาการตัดไม้ทำลายป่าและการป้องกันรักษาป่าตามนโยบายของรัฐบาลมาตลอด พระราชบัญญัติ เลื่อยโซยนต์ พ.ศ. ๒๕๔๕ จึงเป็นกรอบแนวทางหรือมาตรการทางกฎหมายในการควบคุมการมี การใช้ เลื่อยโซยนต์ของประชาชนและผู้ประกอบกิจการที่ต้องปฏิบัติให้เป็นไปตามกฎหมาย ระเบียบ หลักเกณฑ์ และเงื่อนไขการอนุญาตที่ทางราชการกำหนดภายใต้กรอบอำนาจแห่งกฎหมาย

สำนักงานทรัพยากรธรรมชาติและสิ่งแวดล้อมจังหวัดนครราชสีมา โดยส่วนทรัพยากรธรรมชาติ จึงได้จัดทำคู่มือการปฏิบัติงานการอนุญาตให้นำเลื่อยโซยนต์ออกไปใช้นอกพื้นที่ที่ได้รับอนุญาตเป็นการชั่วคราวตามพระราชบัญญัติเลื่อยโซยนต์ พ.ศ. ๒๕๔๕ ให้ผู้ปฏิบัติงานได้เรียนรู้และทำความเข้าใจหลักเกณฑ์ วิธีการ และเงื่อนไขที่กฎหมายกำหนด เพื่อปฏิบัติให้เป็นไปตามบทบัญญัติแห่งกฎหมาย

นางสาวพัฒนดี เพ็ชรสามสี
นักวิชาการสิ่งแวดล้อมปฏิบัติการ
มีนาคม ๒๕๖๔

สารบัญ

เรื่อง	หน้า
๑. บทนำ	๑
๒. บทบาทหน้าที่ความรับผิดชอบ	๒
๓. หลักเกณฑ์วิธีการปฏิบัติงาน	๔
๔. เทคนิคในการปฏิบัติงาน	๗
๕. ปัญหาอุปสรรคในการปฏิบัติ แนวทางการแก้ไขและพัฒนางาน ข้อเสนอแนะ	๘
๖. บรรณานุกรม	๙

บทที่ ๑ บทนำ

๑. ความเป็นมา ความจำเป็น และความสำคัญ

สำนักงานทรัพยากรธรรมชาติและสิ่งแวดล้อมจังหวัด มีอำนาจหน้าที่เกี่ยวกับการสงวน อนุรักษ์ และฟื้นฟูทรัพยากรธรรมชาติและสิ่งแวดล้อม การจัดการการใช้ประโยชน์อย่างยั่งยืน และราชการอื่นตามที่มีกฎหมายกำหนด ให้เป็นอำนาจหน้าที่ของกระทรวงทรัพยากรธรรมชาติและสิ่งแวดล้อมหรือส่วนราชการที่สังกัดกระทรวงทรัพยากรธรรมชาติและสิ่งแวดล้อม

หน้าที่ของหน่วยงาน

๑. จัดทำแผนจัดการสิ่งแวดล้อมของจังหวัด แผนปฏิบัติการเพื่อการจัดการคุณภาพสิ่งแวดล้อมในระดับจังหวัด รวมทั้งติดตามประเมินผล และตรวจสอบสถานการณ์สิ่งแวดล้อมของจังหวัด
๒. ดำเนินการตามกฎหมายว่าด้วยป่าไม้ กฎหมายว่าด้วยป่าสงวน กฎหมายว่าด้วยสวนป่า กฎหมายว่าด้วยเลื่อยโซยนต์ กฎหมายว่าด้วยการสงวนและคุ้มครองสัตว์ป่า และกฎหมายอื่นที่เกี่ยวข้องตามที่ได้รับมอบหมาย
๓. เฝ้าระวัง ตรวจสอบ กำกับ ดูแล ส่งเสริม เผยแพร่ บำรุงรักษา และระบบเตือนภัยเกี่ยวกับทรัพยากรน้ำในระดับจังหวัด รวมทั้งประสานการจัดทำแผนปฏิบัติการติดตามประเมินผลการดำเนินงานของหน่วยงานที่เกี่ยวข้อง
๔. กำกับ ดูแลการประกอบกิจการน้ำบาดาลตามกฎหมายว่าด้วยน้ำบาดาลและกิจการประปา
๕. ส่งเสริมเผยแพร่และสร้างการมีส่วนร่วมของประชาชนในการสงวน อนุรักษ์และฟื้นฟูทรัพยากรธรรมชาติและสิ่งแวดล้อมจังหวัด
๖. ปฏิบัติงานร่วมกันหรือสนับสนุนการปฏิบัติงานของหน่วยงานอื่นที่เกี่ยวข้องหรือที่ได้รับมอบหมาย

๒. วัตถุประสงค์ของการจัดทำคู่มือ

๒.๑ เพื่อใช้เป็นคู่มือในการปฏิบัติงานของส่วนทรัพยากรธรรมชาติและสำนักงานทรัพยากรธรรมชาติและสิ่งแวดล้อมจังหวัดนครราชสีมา ในการอนุญาตให้นำเลื่อยโซยนต์ออกไปใช้นอกพื้นที่ที่ได้รับอนุญาตเป็นการชั่วคราวตามพระราชบัญญัติเลื่อยโซยนต์ พ.ศ. ๒๕๔๕

๒.๒ เพื่อให้ผู้ปฏิบัติงานได้ถือปฏิบัติให้เป็นไปในทิศทางเดียวกัน

๓. ประโยชน์ที่คาดว่าจะได้รับ

ผู้ปฏิบัติงานและผู้ที่เกี่ยวข้องได้ทราบถึงขั้นตอนและวิธีการการอนุญาตให้นำเลื่อยโซยนต์ออกไปใช้นอกพื้นที่ที่ได้รับอนุญาตเป็นการชั่วคราว ตามพระราชบัญญัติเลื่อยโซยนต์ พ.ศ. ๒๕๔๕

๔. ขอบเขตของการจัดทำคู่มือ

การจัดทำคู่มือปฏิบัติงานการอนุญาตให้นำเลื่อยโซยนต์ออกไปใช้นอกพื้นที่ที่ได้รับอนุญาตเป็นการชั่วคราวตามพระราชบัญญัติเลื่อยโซยนต์ พ.ศ. ๒๕๔๕ ครอบคลุมขั้นตอนการยื่นคำขอ การตรวจสอบเอกสารให้ครบถ้วน พร้อมทั้งคุณสมบัติและลักษณะต้องห้ามตามกฎหมายกระทรวงฯ และการพิจารณาออก/ไม่ออกใบอนุญาต

บทที่ ๒

บทบาทหน้าที่ความรับผิดชอบ

๑. บทบาทหน้าที่ความรับผิดชอบ

มาตรฐานกำหนดตำแหน่งวิชาการ ในสายงานวิชาการสิ่งแวดล้อม ระดับตำแหน่ง ปฏิบัติการ

ปฏิบัติงานในฐานะผู้ปฏิบัติงานระดับต้น ที่ต้องใช้ความรู้ ความสามารถวิชาการในการทำงาน ปฏิบัติงานด้านวิชาการสิ่งแวดล้อม ภายใต้การกำกับ แนะนำ ตรวจสอบ และปฏิบัติงานอื่นตามที่ได้รับมอบหมาย

๒. ลักษณะงานที่ปฏิบัติ

๒.๑ ด้านการปฏิบัติการ

(๑) ช่วยปฏิบัติการเกี่ยวกับการสำรวจ รวบรวมข้อมูล ศึกษา วิเคราะห์ วิจัย ประเมินผลและการดำเนินงาน ติดตามตรวจสอบ สภาวะแวดล้อม เพื่อเป็นแนวทางในการกำหนดและปรับปรุงนโยบาย แผน มาตรฐาน มาตรการ แนวทาง หลักเกณฑ์ กฎ ระเบียบ เงื่อนไข กฎหมายที่เกี่ยวข้อง รวมทั้งการสื่อสาร และถ่ายทอดองค์ความรู้ด้านสิ่งแวดล้อม เพื่อสร้างจิตสำนึกและส่งเสริม การมีส่วนร่วมของประชาชนในการจัดการสิ่งแวดล้อม

(๒) ช่วยติดตามตรวจสอบคุณภาพสิ่งแวดล้อม วิเคราะห์ รายงานผลกระทบสิ่งแวดล้อม และเสนอความเห็น เพื่อให้เป็นไปตามมาตรฐานคุณภาพสิ่งแวดล้อม และวินิจฉัยข้อเท็จจริงเบื้องต้นเกี่ยวกับปัญหาสิ่งแวดล้อม

(๓) ร่วมพัฒนาและถ่ายทอดองค์ความรู้ในการปฏิบัติงานด้านสิ่งแวดล้อม เพื่อให้มีความรู้ความเข้าใจ และสามารถปฏิบัติงานได้อย่างถูกต้องสมบูรณ์และมีประสิทธิภาพ

๒.๒ ด้านการวางแผน

วางแผนการทำงานที่รับผิดชอบ ร่วมดำเนินการวางแผนการทำงานของหน่วยงานหรือโครงการ เพื่อให้การดำเนินงานเป็นไปตามเป้าหมายและผลสัมฤทธิ์ที่กำหนด

๒.๓ ด้านการประสานงาน

(๑) ประสานการทำงานร่วมกันทั้งภายในและภายนอกที่งานหรือหน่วยงาน เพื่อให้เกิดความร่วมมือและผลสัมฤทธิ์ตามที่กำหนด

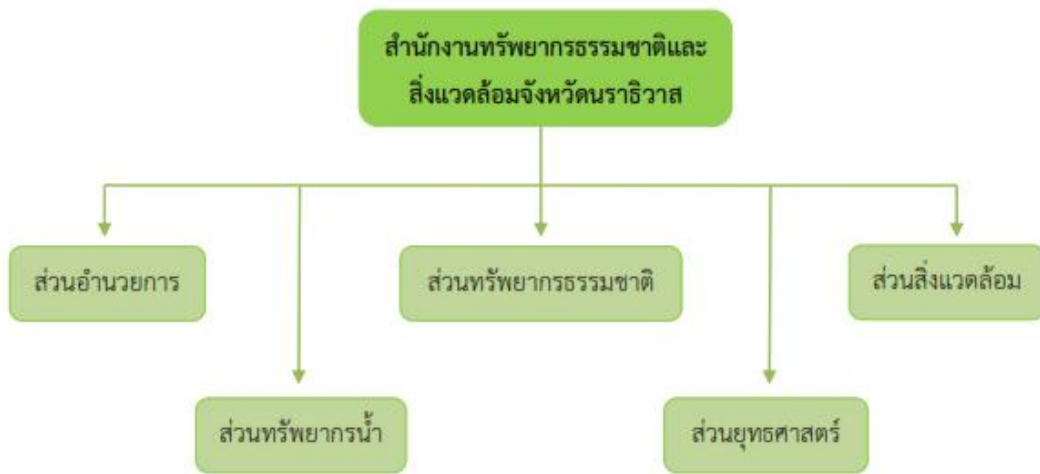
(๒) ชี้แจงและให้รายละเอียดเกี่ยวกับข้อมูล ข้อเท็จจริง แก่บุคคลหรือหน่วยงานที่เกี่ยวข้อง เพื่อสร้างความเข้าใจหรือความร่วมมือในการดำเนินงานตามที่ได้รับมอบหมาย

๒.๔ ด้านการบริการ

(๑) ให้คำแนะนำ ชี้แจง และตอบปัญหาเกี่ยวกับงานวิชาการสิ่งแวดล้อม แก่ส่วนราชการ หน่วยงานเอกชนและประชาชนทั่วไป เพื่อให้ได้ความรู้และข้อมูลที่ต้องการ

(๒) จัดเก็บข้อมูลเบื้องต้น จัดทำสถิติ รายงานหรือฐานข้อมูลระบบสารสนเทศเกี่ยวกับงานวิชาการสิ่งแวดล้อม เพื่อให้สนับสนุนภารกิจของส่วนราชการ และประโยชน์ในการพิจารณา กำหนดและปรับปรุงนโยบาย แผน มาตรฐาน มาตรการ หลักเกณฑ์ กฎ ระเบียบ เงื่อนไข และกฎหมายที่เกี่ยวข้องกับงานวิชาการสิ่งแวดล้อม

๓. โครงสร้างการบริหารจัดการ



บทที่ ๓

หลักเกณฑ์วิธีการปฏิบัติงาน

๑. หลักเกณฑ์การปฏิบัติงาน

๑.๑ พระราชบัญญัติเลื่อยโซยนต์ พ.ศ. ๒๕๔๕

๑.๒ กฎกระทรวงกำหนดหลักเกณฑ์ วิธีการ และเงื่อนไขการขออนุญาตเปลี่ยนแปลงพื้นที่ให้มี หรือใช้ เลื่อยโซยนต์ และการขออนุญาตและการอนุญาตให้นำเลื่อยโซยนต์ออกใช้นอกพื้นที่ พ.ศ. ๒๕๕๑

๑.๓ กฎกระทรวงกำหนดลักษณะเลื่อยโซยนต์และส่วนประกอบของเลื่อยโซยนต์ พ.ศ. ๒๕๕๕

๒. วิธีการปฏิบัติงาน

ปฏิบัติงานภายใต้พระราชบัญญัติเลื่อยโซยนต์ พ.ศ. ๒๕๔๕ กฎกระทรวงกำหนดหลักเกณฑ์ วิธีการ และเงื่อนไขการขออนุญาตเปลี่ยนแปลงพื้นที่ให้มี หรือใช้เลื่อยโซยนต์ และการขออนุญาตและการอนุญาตให้นำเลื่อยโซยนต์ออกใช้นอกพื้นที่ พ.ศ. ๒๕๕๑ กฎกระทรวงกำหนดลักษณะเลื่อยโซยนต์และส่วนประกอบของเลื่อยโซยนต์ พ.ศ. ๒๕๕๕ และระเบียบที่เกี่ยวข้อง

๓. บทนิยาม

๓.๑ เลื่อยโซยนต์ หมายความว่า เครื่องมือสำหรับใช้ตัดไม้หรือแปรรูปไม้ที่มีฟันเลื่อยติดกับโซ่ ซึ่งขับเคลื่อนด้วยกำลังเครื่องจักรกล และให้หมายความรวมถึงส่วนใดที่เป็นส่วนประกอบของเครื่องมือดังกล่าวด้วย ทั้งนี้ ตามที่รัฐมนตรีกำหนดในกฎกระทรวง

ตามกฎกระทรวงกำหนดลักษณะเลื่อยโซยนต์และส่วนประกอบของเลื่อยโซยนต์ พ.ศ. ๒๕๕๕ เลื่อยโซยนต์ หมายความว่า

๑) เครื่องมือสำหรับใช้ตัดต้นไม้หรือแปรรูปไม้ที่มีฟันเลื่อยติดกับโซ่ ซึ่งขับเคลื่อนด้วยกำลังเครื่องจักรกลที่ผลิตและประกอบสำเร็จรูปเพื่อการใช้งานที่มีต้นกำลังตั้งแต่หนึ่งแรงม้า โดยมีแผ่นบังคับโซ่ที่มีขนาดความยาวตั้งแต่สิบสองนิ้ว

๒) ส่วนหนึ่งส่วนใดที่เป็นส่วนประกอบของเครื่องมือตาม ๑) ดังต่อไปนี้

ก. เครื่องจักรกลต้นกำลังที่มีการออกแบบตัวเครื่องและอุปกรณ์ประกอบตัวเครื่องให้มีลักษณะหรือสภาพเพื่อนำมาประกอบเป็นเครื่องมือตาม ๑) โดยเฉพาะ ที่มีต้นกำลังตั้งแต่หนึ่งแรงม้า

ข. แผ่นบังคับโซ่ที่มีขนาดความยาวตั้งแต่สิบสองนิ้ว

๓.๒ มี หมายความว่า มีกรรมสิทธิ์หรือมีไว้ในครอบครอง

๓.๓ ผลิต หมายความว่า ทำหรือประกอบเพื่อการจำหน่าย

๓.๔ นำเข้า หมายความว่า นำหรือส่งเข้ามาในราชอาณาจักร

๓.๕ พนักงานเจ้าหน้าที่ หมายความว่า ผู้ซึ่งรัฐมนตรีแต่งตั้งให้ปฏิบัติการตามพระราชบัญญัติเลื่อยโซยนต์ พ.ศ. ๒๕๔๕

๓.๖ นายทะเบียนเลื่อยโซยนต์ หมายความว่า อธิบดี หรือผู้ซึ่งอธิบดีมอบหมายสำหรับกรุงเทพมหานคร และผู้ว่าราชการจังหวัดหรือผู้ซึ่งผู้ว่าราชการจังหวัดมอบหมายสำหรับจังหวัดอื่น

๓.๗ อธิบดี หมายความว่า อธิบดีกรมป่าไม้

๓.๘ รัฐมนตรี หมายความว่า รัฐมนตรีผู้รักษาการตามพระราชบัญญัติเลื่อยโซยนต์ พ.ศ. ๒๕๔๕

๔. การเปลี่ยนแปลงพื้นที่ให้มีหรือใช้เลื่อยโซยนต์ ให้แตกต่างไปจากที่ระบุไว้ในใบอนุญาต

มาตรา ๘ แห่งพระราชบัญญัติเลื่อยโซยนต์ พ.ศ. ๒๕๔๕ ในกรณีที่ผู้รับใบอนุญาตให้มีเลื่อยโซยนต์ประสงค์จะนำหรือให้ผู้อื่นนำเลื่อยโซยนต์ของตนออกไปใช้นอกพื้นที่ที่ได้รับอนุญาตตามมาตรา ๔ วรรคห้า เป็นการชั่วคราว ผู้ได้รับใบอนุญาตจะต้องขออนุญาตโดยระบุพื้นที่และระยะเวลาที่จะนำไปใช้ต่อนายทะเบียนเลื่อยโซยนต์ และให้นายทะเบียนเลื่อยโซยนต์อนุญาตหรือไม่อนุญาตภายในสิบห้าวันทำการนับแต่วันที่รับคำขอ และถ้านายทะเบียนเลื่อยโซยนต์มิได้ดำเนินการพิจารณาและแจ้งผลการพิจารณาคำขอให้ผู้ยื่นคำขออนุญาตทราบภายในกำหนดเวลาดังกล่าว ให้ถือว่านายทะเบียนเลื่อยโซยนต์มีคำสั่งอนุญาตตามคำขอ และให้ถือว่าใบรับคำขอเสมือนหนึ่งเป็นหนังสืออนุญาต

ให้นายทะเบียนเลื่อยโซยนต์ผู้อนุญาตแจ้งและส่งสำเนาหนังสืออนุญาตให้แก่ นายทะเบียนเลื่อยโซยนต์ในพื้นที่ที่ระบุในหนังสืออนุญาต ทั้งนี้ ให้นายทะเบียนเลื่อยโซยนต์ในพื้นที่ที่ระบุในหนังสืออนุญาตประกาศการอนุญาตหรือคำขออนุญาตดังกล่าว ณ ที่ทำการองค์การบริหารส่วนท้องถิ่นของพื้นที่นั้น

ในกรณีมีเหตุอันควร ผู้ได้รับใบอนุญาตจะขออนุญาตต่อระยะเวลาที่ให้นำเลื่อยโซยนต์ออกไปใช้นอกพื้นที่อีกได้ แต่ต้องขออนุญาตต่อนายทะเบียนเลื่อยโซยนต์ก่อนวันครบกำหนดระยะเวลาที่ได้รับอนุญาตเดิม

การขออนุญาตและการอนุญาตให้เป็นไปตามหลักเกณฑ์ วิธีการ และเงื่อนไขที่กำหนดในกฎกระทรวง

คำอธิบาย : เป็นกรณีที่ได้รับอนุญาตให้มีเลื่อยโซยนต์ (ลช.๓) มีความจำเป็นต้องนำหรือให้ผู้อื่นนำเลื่อยโซยนต์ที่ได้รับอนุญาตไปใช้นอกพื้นที่ที่ระบุไว้ในใบอนุญาตเป็นการชั่วคราว ช่วงระยะเวลาใดเวลาหนึ่งที่มีลักษณะการใช้ถาวรเช่นกรณีที่ยกเว้นในมาตรา ๖ โดยมีหลักเกณฑ์ วิธีการ และเงื่อนไขในการขออนุญาต ดังนี้

(๑) ให้ยื่นคำขอตามแบบที่กำหนดต่อนายทะเบียน ฯ โดยต้องระบุ

- พื้นที่ (ตำบล อำเภอ จังหวัด) ที่จะนำเลื่อยโซยนต์ไปใช้
- ระยะเวลาที่นำไปใช้ (ต้องไม่เกิน ๙๐ วัน นับแต่วันที่ยื่นขอ)

(๒) นายทะเบียน ฯ ออกใบรับคำขอตามแบบที่กำหนดให้แก่ผู้ขอไว้เป็นหลักฐาน และต้องพิจารณาอนุญาต/ไม่อนุญาต แล้วแจ้งผลการพิจารณาให้ผู้ยื่นคำขอภายใน ๑๕ วันทำการนับแต่วันรับคำขอก่อนนายทะเบียนฯ ไม่พิจารณาดำเนินการตามกำหนดเวลาดังกล่าว กฎหมายบัญญัติให้มีผลว่า อนุญาต โดยให้ถือว่าใบรับคำขอ ฯ (ลช.๑๒) เป็นเสมือนหนังสืออนุญาตฯ (ลช.๑๓) และให้นายทะเบียน ฯ ต้นทางแจ้งและส่งสำเนาใบรับคำขอ ฯ ให้แก่นายทะเบียน ฯ ปลายทาง ภายใน ๑๕ วันนับแต่วันครบกำหนดการพิจารณาคำขอ เพื่อให้ นายทะเบียนปลายทางดำเนินการตามประกาศตายนัย ข้อ ๓ ต่อไป

(๓) กรณีนายทะเบียนมีคำสั่งอนุญาต ก็จะออกหนังสืออนุญาตให้นำเลื่อยโซยนต์ออกไปใช้นอกพื้นที่ที่ได้รับอนุญาตเป็นการชั่วคราวตามแบบ ลช.๑๓ โดยมีกำหนดเวลาครั้งละไม่เกิน ๙๐ วัน แล้วแจ้งและส่งสำเนาหนังสืออนุญาตดังกล่าว ให้แก่นายทะเบียนพื้นที่ที่ระบุในหนังสืออนุญาต เพื่อให้ นายทะเบียนปลายทางดำเนินการประกาศการอนุญาตดังกล่าวไว้ที่ทำการองค์การบริหารส่วนท้องถิ่นของพื้นที่นั้น ให้เจ้าหน้าที่/ประชาชนในท้องถิ่นนั้นๆ ได้ช่วยกันตรวจสอบการใช้เลื่อยโซยนต์ของผู้รับใบอนุญาต

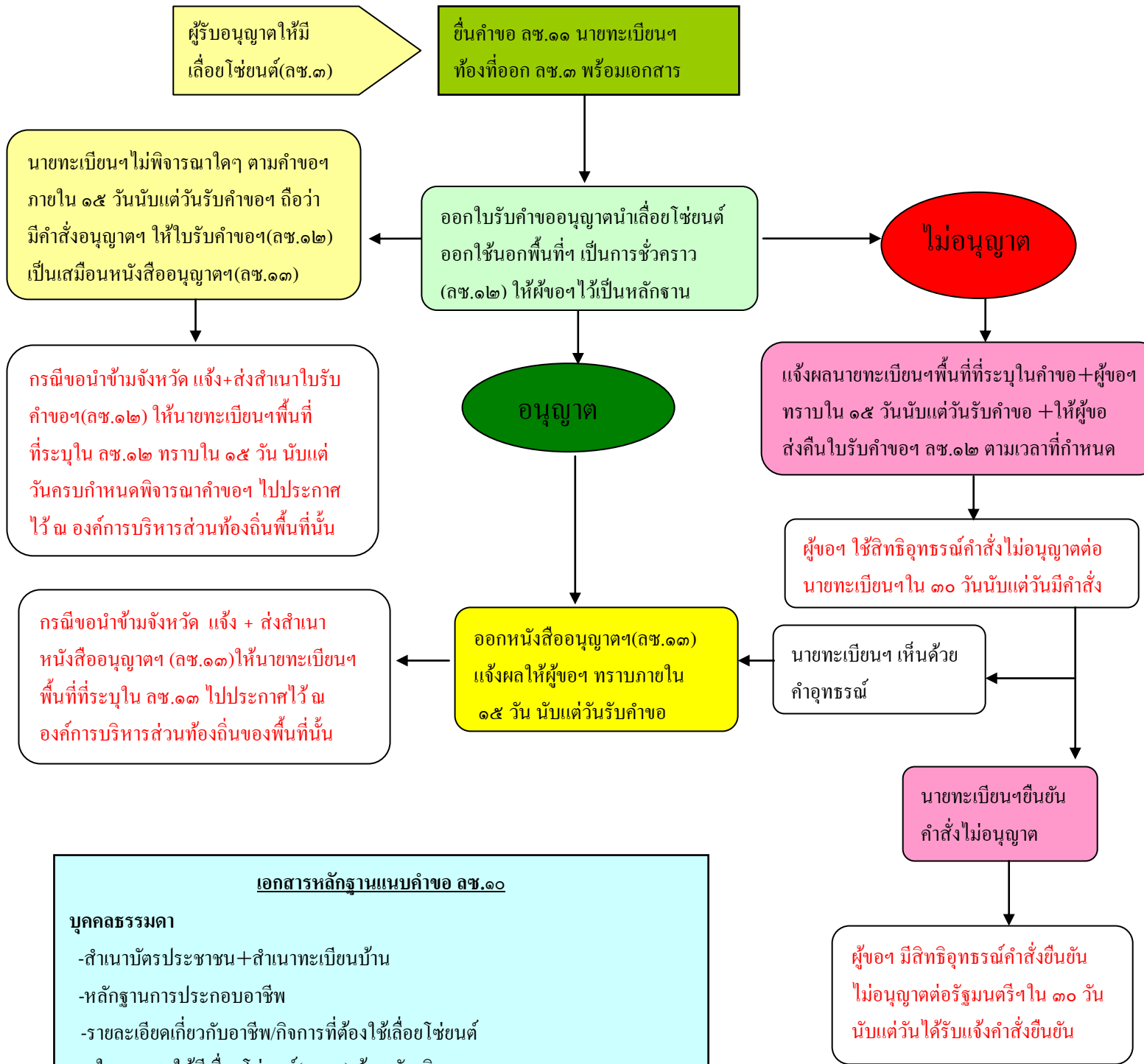
(๔) หากนายทะเบียนต้นทางมีคำสั่งไม่อนุญาต ให้แจ้งนายทะเบียนปลายทางทราบภายใน ๑๕ วันทำการ และแจ้งให้ผู้ขออนุญาตส่งใบรับคำขอ (ลช.๑๒) คืนภายในเวลาที่นายทะเบียนต้นทางกำหนด

(๕) กรณีผู้รับหนังสืออนุญาต ใช้เลื่อยโซ่ยนต์ทำงานงานไม่เสร็จสิ้นภายในเวลาที่กำหนด ก็สามารถยื่นคำขอต่อระยะเวลาต่อนายทะเบียน ก่อนครบกำหนดระยะเวลาที่ได้รับอนุญาตไว้เดิม โดยให้นายทะเบียนบันทึกการอนุญาตต่อระยะเวลาด้านหลังหนังสืออนุญาต (ลช.๑๓) เดิม

(๖) กรณีหนังสืออนุญาต (ลช.๑๓) ชำรุดเสียหาย สูญหาย ให้ยื่นคำขอรับใบแทนต่อนายทะเบียน ตามแบบคำขอใบแทนหนังสืออนุญาตตามแบบที่อธิบดีกำหนด

บทบัญญัติมาตรา ๘ เป็นมาตรการบังคับให้ผู้ที่มีหรือใช้เลื่อยโซ่ยนต์ต้องปฏิบัติ หากไม่ปฏิบัติหรือฝ่าฝืนก็จะมีโทษจำคุกและโทษปรับตามที่กำหนดไว้ในมาตรา ๑๙ คือ ต้องระวางโทษจำคุกไม่เกินหนึ่งปี หรือปรับไม่เกินสองหมื่นบาท หรือทั้งจำทั้งปรับ

ขั้นตอนขออนุญาตนำเลื่อยโซ่ยนต์ออกใช้นอกพื้นที่ที่ได้รับอนุญาตเป็นการชั่วคราว (ลช.๑๓)



เอกสารหลักฐานแนบคำขอ ลช.๑๑

บุคคลธรรมดา

- สำเนาบัตรประชาชน+สำเนาทะเบียนบ้าน
- หลักฐานการประกอบอาชีพ
- รายละเอียดเกี่ยวกับอาชีพ/กิจการที่ต้องใช้เลื่อยโซ่ยนต์
- ใบอนุญาตให้มีเลื่อยโซ่ยนต์(ลช.๑๓) ต้นฉบับจริง
- หลักฐานการเปลี่ยนแปลงภูมิสำเนา/สถานประกอบกิจการที่ต้องใช้เลื่อยโซ่ยนต์

กรณีนิติบุคคลให้เพิ่มเอกสาร ดังนี้

- สำเนาหนังสือรับรองจดทะเบียนนิติบุคคล+หนังสือบริคณห์สนธิและข้อบังคับบริษัทฯ ที่จดทะเบียน
- สำเนาบัตรประชาชน+ทะเบียนบ้านผู้มีอำนาจลงนามผูกพันนิติบุคคล

บทที่ ๕

ปัญหาอุปสรรคในการปฏิบัติ แนวทางการแก้ไขและพัฒนางาน ข้อเสนอแนะ

การปฏิบัติงานด้านการอนุญาตให้นำเลื่อยโซยนต์ออกไปใช้นอกพื้นที่ที่ได้รับอนุญาตเป็นการชั่วคราว ตามพระราชบัญญัติเลื่อยโซยนต์ พ.ศ. ๒๕๔๕ มีระยะเวลาที่กำหนดไว้ ดังนั้นผู้ปฏิบัติงานต้องกำหนดระยะเวลา ดำเนินงานให้ชัดเจน เพื่อให้สามารถดำเนินการให้เป็นไประเบียบกฎหมาย

บรรณานุกรม

กฎกระทรวงกำหนดหลักเกณฑ์ วิธีการ และเงื่อนไขการขออนุญาตเปลี่ยนแปลงพื้นที่ให้มี หรือใช้เลื่อยโซ่ยนต์ และการขออนุญาตและการอนุญาตให้นำเลื่อยโซ่ยนต์ออกใช้นอกพื้นที่ พ.ศ. ๒๕๕๑. (๒๕๕๑, ๒๓ มิถุนายน). ราชกิจจานุเบกษา. หน้า ๒๔ - ๒๗.

กฎกระทรวงกำหนดลักษณะเลื่อยโซ่ยนต์และส่วนประกอบของเลื่อยโซ่ยนต์ พ.ศ. ๒๕๕๕.
(๒๕๕๕, ๒๘ ธันวาคม). ราชกิจจานุเบกษา. หน้า ๗ - ๘.

คู่มือปฏิบัติงานสำหรับเจ้าหน้าที่ตามพระราชบัญญัติเลื่อยโซ่ยนต์ พุทธศักราช ๒๕๔๕. กรมป่าไม้. ๒๕๕๕.

พระราชบัญญัติเลื่อยโซ่ยนต์ พุทธศักราช ๒๕๔๕. (๒๕๔๕, ๒๗ กันยายน). ราชกิจจานุเบกษา.