

คู่มือการปฏิบัติงาน

การอนุญาตให้มีและใช้เลื่อยโซ่ยนต์

ตามพระราชบัญญัติเลื่อยโซ่ยนต์ พ.ศ. ๒๕๔๕

จัดทำโดย

นายดุสิต สุขะปุณณพันธ์

ตำแหน่ง เจ้าพนักงานป่าไม้ชำนาญงาน

สังกัดส่วนทรัพยากรธรรมชาติ

สำนักงานทรัพยากรธรรมชาติและสิ่งแวดล้อมจังหวัดนราธิวาส

คำนำ

“เลื่อยโซยนต์” เป็นเครื่องมือสำหรับตัดไม้และแปรรูปไม้ที่มีประสิทธิภาพสูง อันส่งผลกระทบต่อปัญหาการตัดไม้ทำลายป่าและการป้องกันรักษาป่าตามนโยบายของรัฐบาลมาตลอด พระราชบัญญัติ เลื่อยโซยนต์ พ.ศ. ๒๕๔๕ จึงเป็นกรอบแนวทางหรือมาตรการทางกฎหมายในการควบคุมการมี การใช้ เลื่อยโซยนต์ ของประชาชนและผู้ประกอบกิจการที่ต้องปฏิบัติให้เป็นไปตามกฎหมาย ระเบียบ หลักเกณฑ์ และเงื่อนไข การอนุญาตที่ทางราชการกำหนดภายใต้กรอบอำนาจแห่งกฎหมาย

สำนักงานทรัพยากรธรรมชาติและสิ่งแวดล้อมจังหวัดนราธิวาส โดยส่วนทรัพยากรธรรมชาติ จึงได้จัดทำคู่มือการปฏิบัติงานการอนุญาตให้มีและใช้เลื่อยโซยนต์ตามพระราชบัญญัติเลื่อยโซยนต์ พ.ศ. ๒๕๔๕ ให้ผู้ปฏิบัติงานได้เรียนรู้และทำความเข้าใจหลักเกณฑ์ วิธีการ และเงื่อนไขที่กฎหมายกำหนด เพื่อปฏิบัติ ให้เป็นไปตามบทบัญญัติแห่งกฎหมาย

นายดุสิต สุขะปุลณพันธ์
เจ้าพนักงานป่าไม้ชำนาญงาน
เมษายน ๒๕๖๔

สารบัญ

เรื่อง	หน้า
๑. บทนำ	๑
๒. บทบาทหน้าที่ความรับผิดชอบ	๒
๓. หลักเกณฑ์วิธีการปฏิบัติงาน	๔
๔. เทคนิคในการปฏิบัติงาน	๖
๕. ปัญหาอุปสรรคในการปฏิบัติ แนวทางการแก้ไขและพัฒนางาน ข้อเสนอแนะ	๗
๖. บรรณานุกรม	๘

บทที่ ๑ บทนำ

๑. ความเป็นมา ความจำเป็น และความสำคัญ

สำนักงานทรัพยากรธรรมชาติและสิ่งแวดล้อมจังหวัด มีอำนาจหน้าที่เกี่ยวกับการสงวน อนุรักษ์ และฟื้นฟูทรัพยากรธรรมชาติและสิ่งแวดล้อม การจัดการการใช้ประโยชน์อย่างยั่งยืน และราชการอื่นตามที่มีกฎหมายกำหนด ให้เป็นอำนาจหน้าที่ของกระทรวงทรัพยากรธรรมชาติและสิ่งแวดล้อมหรือส่วนราชการที่สังกัดกระทรวงทรัพยากรธรรมชาติและสิ่งแวดล้อม

หน้าที่ของหน่วยงาน

๑. จัดทำแผนจัดการสิ่งแวดล้อมของจังหวัด แผนปฏิบัติการเพื่อการจัดการคุณภาพสิ่งแวดล้อมในระดับจังหวัด รวมทั้งติดตามประเมินผล และตรวจสอบสถานการณ์สิ่งแวดล้อมของจังหวัด
๒. ดำเนินการตามกฎหมายว่าด้วยป่าไม้ กฎหมายว่าด้วยป่าสงวน กฎหมายว่าด้วยสวนป่า กฎหมายว่าด้วยเลื่อยโซยนต์ กฎหมายว่าด้วยการสงวนและคุ้มครองสัตว์ป่า และกฎหมายอื่นที่เกี่ยวข้องตามที่ได้รับมอบหมาย
๓. เฝ้าระวัง ตรวจสอบ กำกับ ดูแล ส่งเสริม เผยแพร่ บำรุงรักษา และระบบเตือนภัยเกี่ยวกับทรัพยากรน้ำในระดับจังหวัด รวมทั้งประสานการจัดทำแผนปฏิบัติการติดตามประเมินผลการดำเนินงานของหน่วยงานที่เกี่ยวข้อง
๔. กำกับ ดูแลการประกอบกิจการน้ำบาดาลตามกฎหมายว่าด้วยน้ำบาดาลและกิจการประปา
๕. ส่งเสริมเผยแพร่และสร้างการมีส่วนร่วมของประชาชนในการสงวน อนุรักษ์และฟื้นฟูทรัพยากรธรรมชาติและสิ่งแวดล้อมจังหวัด
๖. ปฏิบัติงานร่วมกันหรือสนับสนุนการปฏิบัติงานของหน่วยงานอื่นที่เกี่ยวข้องหรือที่ได้รับมอบหมาย

๒. วัตถุประสงค์ของการจัดทำคู่มือ

๒.๑ เพื่อใช้เป็นคู่มือในการปฏิบัติงานของส่วนทรัพยากรธรรมชาติและสำนักงานทรัพยากรธรรมชาติและสิ่งแวดล้อมจังหวัดนครราชสีมา ในการอนุญาตให้มีและใช้เลื่อยโซยนต์ ตามพระราชบัญญัติเลื่อยโซยนต์ พ.ศ. ๒๕๔๕

๒.๒ เพื่อให้ผู้ปฏิบัติงานได้ถือปฏิบัติให้เป็นไปในทิศทางเดียวกัน

๓. ประโยชน์ที่คาดว่าจะได้รับ

ผู้ปฏิบัติงานและผู้ที่เกี่ยวข้องได้ทราบถึงขั้นตอนและวิธีการปฏิบัติ การมีและใช้เลื่อยโซยนต์ ตามพระราชบัญญัติเลื่อยโซยนต์ พ.ศ. ๒๕๔๕

๔. ขอบเขตของการจัดทำคู่มือ

การจัดทำคู่มือปฏิบัติงานการอนุญาตให้มีและใช้เลื่อยโซยนต์ตามพระราชบัญญัติเลื่อยโซยนต์ พ.ศ. ๒๕๔๕ ครอบคลุมขั้นตอนการยื่นคำขอ การตรวจสอบเอกสารให้ครบถ้วน พร้อมทั้งคุณสมบัติและลักษณะต้องห้ามตามกฎหมายกระทรวงฯ และการพิจารณาออก/ไม่ออกใบอนุญาต

บทที่ ๒

บทบาทหน้าที่ความรับผิดชอบ

๑. บทบาทหน้าที่ความรับผิดชอบ

มาตรฐานกำหนดตำแหน่งประเภททั่วไป ผู้ปฏิบัติงานป่าไม้ ระดับชำนาญงาน

ปฏิบัติงานในฐานะหัวหน้างาน ซึ่งไม่จำเป็นต้องใช้ผู้สำเร็จการศึกษาระดับปริญญา โดยต้องกำกับ แนะนำ ตรวจสอบการปฏิบัติงานของผู้ร่วมปฏิบัติงาน โดยใช้ความรู้ความสามารถ ประสบการณ์ และความชำนาญงาน ด้านป่าไม้ ปฏิบัติงานที่ต้องตัดสินใจหรือแก้ปัญหาที่ค่อนข้างยาก และปฏิบัติงานอื่นตามที่ได้รับมอบหมาย หรือ

ปฏิบัติงานในฐานะผู้ปฏิบัติงานที่มีประสบการณ์ซึ่งไม่จำเป็นต้องใช้ผู้สำเร็จการศึกษาระดับปริญญา โดยใช้ความรู้ความสามารถ ประสบการณ์และความชำนาญงานด้านป่าไม้ ปฏิบัติงานที่ต้องตัดสินใจหรือแก้ไขปัญหาที่ค่อนข้างยาก และปฏิบัติงานอื่นตามที่ได้รับมอบหมาย

๒. ลักษณะงานที่ปฏิบัติ

๒.๑ ด้านการปฏิบัติการ

(๑) มอบหมายงานและดูแลการปฏิบัติงานด้านป่าไม้และช่วยวิชาการป่าไม้เกี่ยวกับการสงวนอนุรักษ์ คุ้มครอง ดูแลรักษาทรัพยากรป่าไม้และสัตว์ป่า การส่งเสริมการปลูกป่า การฟื้นฟูแก้ไขความเสื่อมโทรมของระบบนิเวศในพื้นที่ป่าไม้ การจัดการป่าชุมชน การควบคุม กำกับดูแลป้องกันการกระทำผิด การบุกรุกทำลายป่า การป้องกันและควบคุมไฟป่า การจัดการที่ดินป่าไม้ การอนุญาตการใช้ประโยชน์ที่ดินป่าไม้ ผลิตผลป่าไม้ อุตสาหกรรมไม้ สวนป่า ตามกฎหมายว่าด้วยการป่าไม้ เพื่อรักษาและใช้ประโยชน์ทรัพยากรป่าไม้อย่างยั่งยืน การส่งเสริม กระตุ้น และสร้างจิตสำนึกให้ประชาชนมีความรู้สึกหวงแหนและมีส่วนร่วมในการอนุรักษ์ทรัพยากรป่าไม้และสัตว์ป่า รวมทั้งช่วยปฏิบัติงาน การศึกษา วิจัยและพัฒนาเพื่อให้ความหลากหลายทางชีวภาพ และการบริหารจัดการให้มีการปลูกป่า และฟื้นฟูทรัพยากรป่าไม้และสัตว์ป่า และงานด้านป่าไม้ อื่นๆที่เกี่ยวข้อง

(๒) จัดทำแผนการปฏิบัติงาน และติดตามผลการปฏิบัติงานในความรับผิดชอบของหน่วยงาน เพื่อให้สอดคล้องและเชื่อมโยงกับนโยบายและยุทธศาสตร์ วิสัยทัศน์ และเป้าหมายของส่วนราชการ

๒.๒ ด้านการกำกับดูแล

(๑) ควบคุมดูแลการปฏิบัติงานของผู้ใต้บังคับบัญชาเพื่อให้การทำงานเป็นไปอย่างมีประสิทธิภาพ

(๒) ให้คำปรึกษาและเสนอแนะแก่เจ้าหน้าที่ระดับรองลงมา เพื่อให้เกิดความเข้าใจและสามารถปฏิบัติงานอย่างถูกต้อง

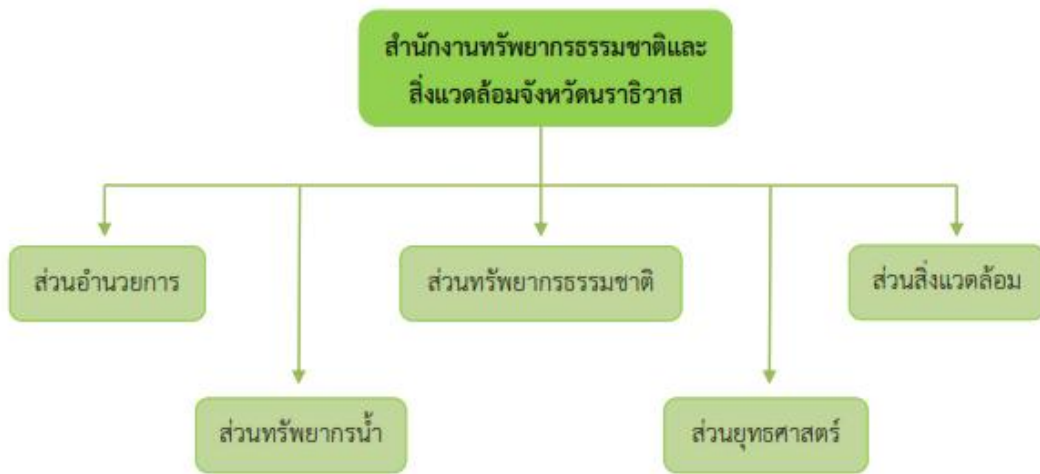
(๓) ควบคุมดูแลงานด้านป่าไม้เพื่อให้งานดำเนินไปได้อย่างราบรื่น

๒.๓ ด้านการบริการ

(๑) ติดต่อประสานงานกับบุคคลภายในหน่วยงานเดียวกันหรือหน่วยงานที่เกี่ยวข้องที่เกี่ยวกับงานด้านป่าไม้และช่วยวิชาการป่าไม้ เพื่อให้การปฏิบัติงานเป็นไปด้วยความสะดวก รวดเร็ว และมีประสิทธิภาพ

(๒) ให้คำแนะนำ ช่วยเหลือผู้มาติดต่อราชการ เพื่อเป็นการให้ประชาชนเกิดความรู้ ความเข้าใจ สะดวก รวดเร็วในการทำงาน

๓. โครงสร้างการบริหารจัดการ



บทที่ ๓

หลักเกณฑ์วิธีการปฏิบัติงาน

๑. หลักเกณฑ์การปฏิบัติงาน

๑.๑ พระราชบัญญัติเลื่อยโซยนต์ พ.ศ. ๒๕๔๕

๑.๒ กฎกระทรวงกำหนดคุณสมบัติของผู้ได้รับใบอนุญาตและหลักเกณฑ์ วิธีการ และเงื่อนไข การขออนุญาต และการออกใบอนุญาตให้ซ่อมแซมเลื่อยโซยนต์เป็นธุรกิจ เพื่อสัจจาง พ.ศ.๒๕๕๑

๑.๓ กฎกระทรวงกำหนดลักษณะเลื่อยโซยนต์และส่วนประกอบของเลื่อยโซยนต์ พ.ศ. ๒๕๕๕

๒. วิธีการปฏิบัติงาน

ปฏิบัติงานภายใต้พระราชบัญญัติเลื่อยโซยนต์ พ.ศ. ๒๕๔๕ กฎกระทรวงกำหนดคุณสมบัติของผู้ได้รับ ใบอนุญาตและหลักเกณฑ์ วิธีการ และเงื่อนไขการขออนุญาต และการออกใบอนุญาตให้ซ่อมแซมเลื่อยโซยนต์ เป็นธุรกิจ เพื่อสัจจาง พ.ศ.๒๕๕๑ กฎกระทรวงกำหนดลักษณะเลื่อยโซยนต์และส่วนประกอบของเลื่อยโซยนต์ พ.ศ. ๒๕๕๕ และระเบียบที่เกี่ยวข้อง

๓. บทนิยาม

๓.๑ เลื่อยโซยนต์ หมายความว่า เครื่องมือสำหรับใช้ตัดไม้หรือแปรรูปไม้ที่มีฟันเลื่อยติดกับโซ่ ซึ่งขับเคลื่อนด้วยกำลังเครื่องจักรกล และให้หมายความรวมถึงส่วนใดที่เป็นส่วนประกอบของเครื่องมือดังกล่าวด้วย ทั้งนี้ ตามที่รัฐมนตรีกำหนดในกฎกระทรวง

ตามกฎกระทรวงกำหนดลักษณะเลื่อยโซยนต์และส่วนประกอบของเลื่อยโซยนต์ พ.ศ. ๒๕๕๕ เลื่อยโซยนต์ หมายความว่า

๑) เครื่องมือสำหรับใช้ตัดต้นไม้หรือแปรรูปไม้ที่มีฟันเลื่อยติดกับโซ่ ซึ่งขับเคลื่อนด้วยกำลัง เครื่องจักรกลที่ผลิตและประกอบสำเร็จรูปเพื่อการใช้งานที่มีต้นกำลังตั้งแต่หนึ่งแรงม้า โดยมีแผ่นบังคับโซ่ที่มี ขนาดความยาวตั้งแต่สิบสองนิ้ว

๒) ส่วนหนึ่งส่วนใดที่เป็นส่วนประกอบของเครื่องมือตาม ๑) ดังต่อไปนี้

ก. เครื่องจักรกลต้นกำลังที่มีการออกแบบตัวเครื่องและอุปกรณ์ประกอบตัวเครื่องให้มี ลักษณะหรือสภาพเพื่อนำมาประกอบเป็นเครื่องมือตาม ๑) โดยเฉพาะ ที่มีต้นกำลังตั้งแต่หนึ่งแรงม้า

ข. แผ่นบังคับโซ่ที่มีขนาดความยาวตั้งแต่สิบสองนิ้ว

๓.๒ มี หมายความว่า มีกรรมสิทธิ์หรือมีไว้ในครอบครอง

๓.๓ ผลิต หมายความว่า ทำหรือประกอบเพื่อการจำหน่าย

๓.๔ นำเข้า หมายความว่า นำหรือส่งเข้ามาในราชอาณาจักร

๓.๕ พนักงานเจ้าหน้าที่ หมายความว่า ผู้ซึ่งรัฐมนตรีแต่งตั้งให้ปฏิบัติการตามพระราชบัญญัติเลื่อยโซยนต์ พ.ศ. ๒๕๔๕

๓.๖ นายทะเบียนเลื่อยโซยนต์ หมายความว่า อธิบดี หรือผู้ซึ่งอธิบดีมอบหมายสำหรับกรุงเทพมหานคร และผู้ว่าราชการจังหวัดหรือผู้ซึ่งผู้ว่าราชการจังหวัดมอบหมายสำหรับจังหวัดอื่น

๓.๗ อธิบดี หมายความว่า อธิบดีกรมป่าไม้

๓.๘ รัฐมนตรี หมายความว่า รัฐมนตรีผู้รักษาการตามพระราชบัญญัติเลื่อยโซยนต์ พ.ศ. ๒๕๔๕

๔. กิจกรรมที่ต้องขอรับใบอนุญาต และการปฏิบัติในการอนุญาต

กิจกรรมที่กำหนดให้ต้องขอรับใบอนุญาตตามมาตรา ๔ แห่งพระราชบัญญัติเลื่อยโซยนต์ พ.ศ. ๒๕๔๕ คือ การมี การผลิต การนำเข้าเลื่อยโซยนต์ และการเปลี่ยนแปลงเลื่อยโซยนต์ให้มีกำลังเครื่องจักรกลเพิ่มขึ้นจากที่ระบุไว้ในใบอนุญาต โดยมีหลักปฏิบัติ ดังนี้

- ให้ผู้รับใบอนุญาตให้ผลิต นำเข้า ต้องจัดทำบัญชีควบคุมการรับ การจำหน่าย และต้องทำให้ปรากฏหมายเลขหน่วยการผลิต หน่วยการนำเข้าไว้ประจำที่เลื่อยโซยนต์
- เลื่อยโซยนต์ที่ได้รับใบอนุญาตให้มี ๓ (๓) ให้ทำเครื่องหมายเลื่อยโซยนต์ไว้ที่เครื่องจักรกลต้นกำลังและแผ่นบังคับโซ่ รวมทั้งตอกหมายเลขประจำเลื่อยโซยนต์ไว้ที่สำคัญ และระบุพื้นที่ที่อนุญาตให้มีหรือใช้ไว้ในใบอนุญาต

การฝ่าฝืน/ไม่ปฏิบัติตามมาตรา ๔ กฎหมายได้กำหนดโทษไว้ค่อนข้างจะรุนแรง ตามมาตรา ๑๗ คือ จำคุกไม่เกิน ๕ ปีหรือปรับไม่เกิน ๑ แสนบาท หรือทั้งจำทั้งปรับและให้ศาลสั่งรับเลื่อยโซยนต์ กรณีที่ฝ่าฝืนการมี ผลิต หรือนำเข้าเลื่อยโซยนต์ รวมทั้งไม่ปฏิบัติตามหลักเกณฑ์ที่กฎหมายกำหนด และมาตรา ๑๘ ระวังโทษปรับไม่เกิน ๕ พันบาท และต้องแก้ไขกำลังเครื่องจักรกลให้เหมือนเดิมภายในเวลาที่ศาลกำหนด สำหรับกรณีเปลี่ยนแปลงเลื่อยโซยนต์ให้มีกำลังเครื่องจักรกลเพิ่มขึ้นจากที่ระบุไว้ในใบอนุญาต

๕. คุณสมบัติและลักษณะต้องห้ามของผู้ขอรับใบอนุญาตตามมาตรา ๔

มาตรา ๕ วรรคหนึ่งให้เป็นไปตามกฎกระทรวง ซึ่งกฎกระทรวงกำหนดคุณสมบัติของผู้ได้รับใบอนุญาต และหลักเกณฑ์ วิธีการ และเงื่อนไขการขออนุญาต และการออกใบอนุญาตให้ซ่อมแซมเลื่อยโซยนต์เป็นธุรกิจเพื่อสินจ้าง พ.ศ.๒๕๕๑ กำหนดไว้ดังนี้

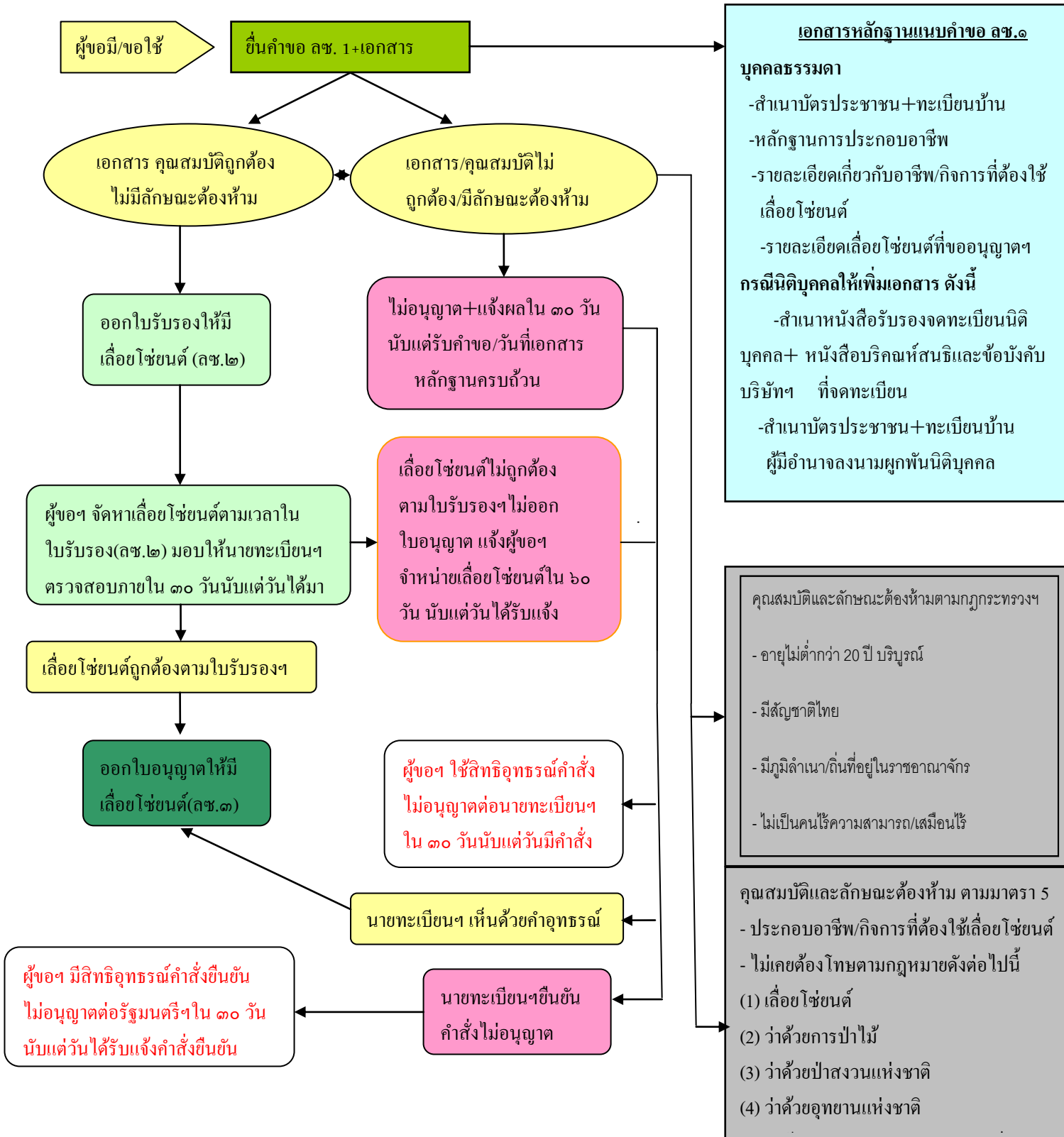
- มีอายุไม่ต่ำกว่า ๒๐ ปี
- มีสัญชาติไทย
- มีภูมิลำเนาหรือถิ่นที่อยู่ในราชอาณาจักร
- ไม่เป็นคนไร้ความสามารถ หรือเสมือนไร้ความสามารถ
- ไม่เป็นบุคคลล้มละลาย

สำหรับคุณสมบัติและลักษณะต้องห้ามของผู้ขอรับใบอนุญาตให้มีเลื่อยโซยนต์ มาตรา ๕ วรรคสอง กำหนดให้ผู้ขอรับใบอนุญาตต้องประกอบอาชีพ/กิจกรรมที่ต้องใช้เลื่อยโซยนต์ และไม่เคียดต้องโทษสำหรับความผิดตามกฎหมายว่าด้วยการป่าไม้ อุทยานฯ และสัตว์ป่า ยกเว้น นิติบุคคลในทางศาสนา และกระทรวง ทบวง กรม ราชการส่วนท้องถิ่น รัฐวิสาหกิจหรือองค์กรอื่นของรัฐ เป็นผู้ขอฯ

ดังนั้นในการตรวจสอบคุณสมบัติและลักษณะต้องห้ามของผู้รับใบอนุญาตพนักงานเจ้าหน้าที่จึงต้องปฏิบัติ ดังนี้

- ตรวจสอบประวัติการต้องโทษตามกฎหมายที่เกี่ยวข้องกับการป่าไม้ทุกฉบับ โดยขอความร่วมมือสถานีตำรวจพื้นที่ที่ผู้ขอมีภูมิลำเนาอาศัย
- ตรวจสอบความเป็นบุคคลล้มละลายจากสำนักงานบังคับคดี
- ตรวจสอบสถานภาพตามบัตรประจำตัวประชาชนและสำเนาทะเบียนบ้านของผู้ขออนุญาต เพื่อประกอบการพิจารณาในเรื่องอายุ สัญชาติ และภูมิลำเนาที่อยู่
- ตรวจสอบความเป็นบุคคลไร้ความสามารถหรือเสมือนไร้ความสามารถจากศาลเยาวชนและครอบครัว

ขั้นตอนขอรับใบอนุญาตให้มีเลื่อยโซ่ยนต์ (ลข.๓)



บทที่ ๕

ปัญหาอุปสรรคในการปฏิบัติ แนวทางการแก้ไขและพัฒนางาน ข้อเสนอแนะ

การปฏิบัติงานด้านการอนุญาตให้มีและใช้รถยนต์ตามพระราชบัญญัติรถยนต์ พ.ศ. ๒๕๔๕ มีความเกี่ยวข้องกับระเบียบ กฎหมายหลายฉบับ ผู้ปฏิบัติงาน รวมทั้งผู้ใช้บริการจึงอาจมีความไม่เข้าใจ เป็นผลให้การปฏิบัติงานล่าช้า หรือไม่ถูกต้อง ดังนั้นจึงควรมีการสรุประเบียบกฎหมายที่เกี่ยวข้อง และศึกษาข้อกฎหมายที่มีการเปลี่ยนแปลงไป รวมทั้งประชาสัมพันธ์ให้ผู้ใช้บริการรับทราบ

บรรณานุกรม

กฎกระทรวงกำหนดคุณสมบัติของผู้ได้รับใบอนุญาตและหลักเกณฑ์ วิธีการ และเงื่อนไขการขออนุญาต และการออกใบอนุญาตให้ซ่อมแซมรถยนต์เป็นธุรกิจ เพื่อสินจ้าง พ.ศ.๒๕๕๑.

(๒๕๕๑, ๒๓ มิถุนายน). *ราชกิจจานุเบกษา*. หน้า ๑๘ - ๒๑.

กฎกระทรวงกำหนดลักษณะรถยนต์และส่วนประกอบของรถยนต์ พ.ศ. ๒๕๕๕.

(๒๕๕๕, ๒๘ ธันวาคม). *ราชกิจจานุเบกษา*. หน้า ๗ - ๘.

คู่มือปฏิบัติงานสำหรับเจ้าหน้าที่ตามพระราชบัญญัติรถยนต์ พุทธศักราช ๒๕๔๕. กรมป่าไม้. ๒๕๕๕.

พระราชบัญญัติรถยนต์ พุทธศักราช ๒๕๔๕. (๒๕๔๕, ๒๗ กันยายน). *ราชกิจจานุเบกษา*.